

# Velkommen til Ældrecenter Dalvangen

---



## Indhold

Kære _____	2
Velkommen	3
Organisationsdiagram	3
Historik	4
Lejlighederne	5
Møbler - indretning	5
TV	6
Nøgler	6
Post	6
Rygning	6
Affaldssortering	7
Forsikringer	7
Besøg	7
Personlig pleje og sygepleje	7
Indflytningssamtale	8
Dokumentation og helbredsoplysninger	8
Tavshedspligt	8
Hjælpemidler	9
Dalvangen – Et grønt plejecenter med liv, natur og fællesskab	9
Bruger- og Pårørende råd	10
Serviceydelser	11
Rengøring	11
Sengetøj og personlige artikler	11
Tøj	11
Læge/medicin	12
Omsorgstandplejen	12
Fodpleje og frisør	12
Mad og måltider	12
Spisetider på afdelingerne	13
Afbestilling af mad	13
Caféen	13
Kiosk	13

Penge og værdigenstande .....	14
Tilsyn .....	14

**Kære** \_\_\_\_\_

---

## **Velkommen**

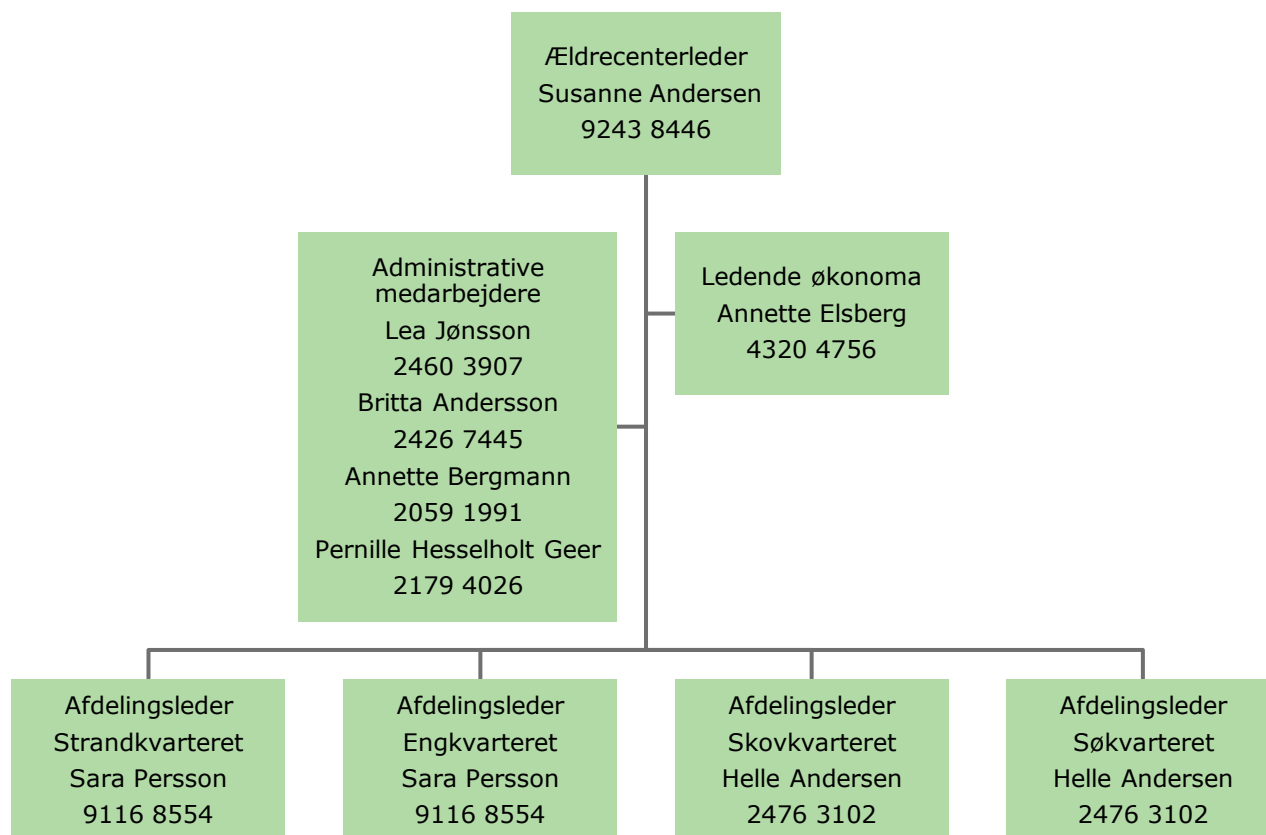
Du og dine pårørende bydes hjertelig velkommen til Ældrecenter Dalvangen, vi håber at du kommer til at føle dig hjemme. Vi glæder os til samarbejdet med dig og dine pårørende. Vi har beliggenhed på adressen Digevangsvej 1, 2600 Glostrup.

På Ældrecentret arbejder vi hver dag med udgangspunkt i ældrelovens tre bærende værdier: Tillid, Selvbestemmelse og Fællesskaber.

Værdierne er en naturlig del af hverdagen og danner grundlag for den pleje og omsorg, vi yder. Værdierne præger vores samarbejde med beboerne, vores dialog med pårørende samt måden, vi arbejder med trivsel og arbejdsglæde blandt medarbejderne.

Vi vil med denne pjece fortælle dig og dine pårørende om Ældrecenteret og give praktiske oplysninger som vil være nyttige for dig og din familie.

## Organisationsdiagram



## Historik

Ældrecenter Dalvangen er Glostrup Kommunes ældste ældrecenter og blev indviet i september 1970. I årene 1998 til 2000, blev der foretaget en større tilbygning samt en total ombygning og renovering af de eksisterende boliger. Efter ombygningen har Dalvangen fået en dejlig gårdhave, som kan nydes og benyttes af beboere og pårørende.

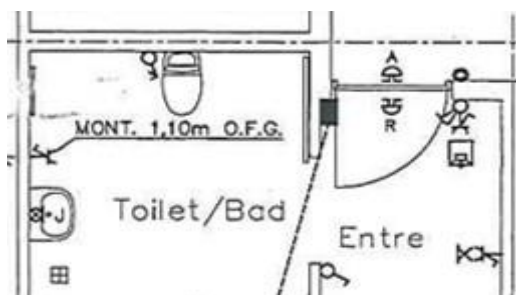
## Lejlighederne

Ældrecenter Dalvangen består af 4 afdelinger, som er fordelt i stueplan og på 1. sal. Vi har i alt 97 lejligheder og har plads til 102 beboere, da vi kan tilbyde 5 ægteskabsboliger på en af vores afdelinger.

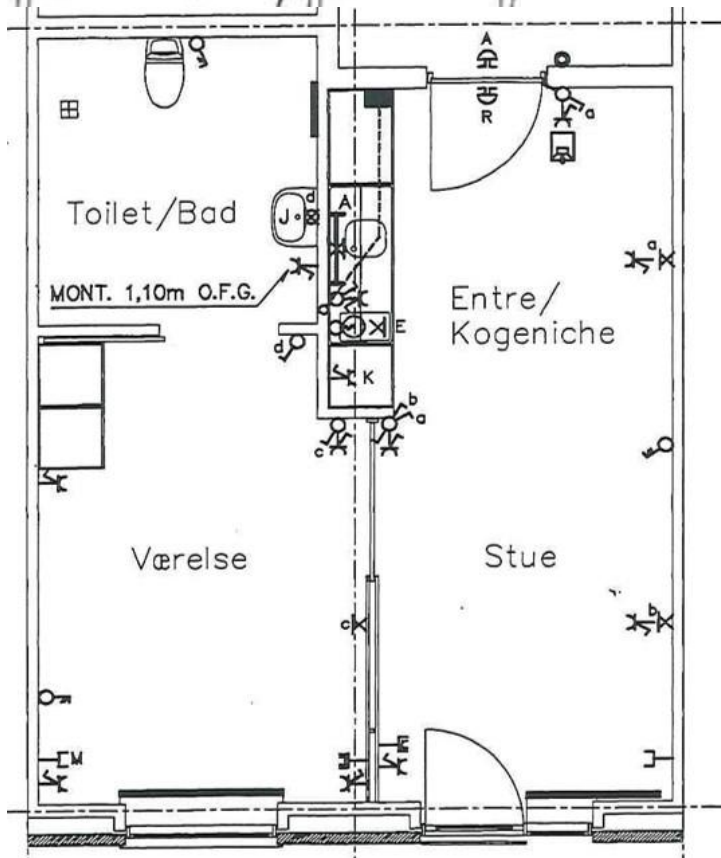
Glostrup Kommune har anvisningsretten til lejlighederne på Ældrecenter Dalvangen. Selve udlejningen varetager Glostrup Boligselskab, og det er også til dem man indbetaler indskuddet, husleje, varme, vand, el, medielicens og afgift for kabel tv.

Glostrup Boligselskab opkræver disse ydelser månedsvis.

Alle henvendelser vedrørende lejligheden kontakter du Glostrup Boligselskab på telefon **43 96 28 86**.



Lejlighederne i Strandkvarteret og fire lejligheder i Søkvarteret er af denne type. Vi gør opmærksomme på at de indtegnede skabe, i værelset ikke længere forefindes.



Lejlighederne i Engkvarteret, Skovkvarteret og Søkvarteret er af denne type. Vi gør opmærksomme på at de indtegnede skabe, i værelset ikke længere forefindes.

## Møbler - indretning

Vi vil gerne forslå at du møblerer din lejlighed på en måde, så du skaber plads til nemt at komme omkring. Du har måske også hjælpemidler, der skal være plads til og så vil det lette rengøringen.

Der er som udgangspunkt ikke gardiner, skabe, loftslamper eller andet lys i lejligheden når du overtager den. Det er op til dig

hvordan du ønsker at indrette dig. Dit hjem er dog vores arbejdsplads og der er behov for en god loftbelysning samt lys ved din seng. For at mindske din og personalets risiko for at falde over løse tæpper beder vi om at der ikke lægges tæpper på gulvet. Der er af hygiejniske hensyn ikke mulighed for at lægge væg- til væg tæpper i lejligheden. Det er vigtigt at der er et gulv der kan vaskes af.

I alle lejligheder er der en elevations-plejeseng og dertil hørende madras. Vi har planlagt med denne sengetype, da vi ved at mange beboere har behov for hjælp til personlig pleje. Når der udføres personlig pleje, er der brug for et bord til fade og remedier som du har ansvaret for at anskaffe. Det kan være af typen et højt sengebord eller et mindre rullebord.

Skulle du få brug for hjælpemidler, kan det blive nødvendigt at ommøblere i lejligheden, da disse ofte er ret pladskrævende. Det sker selvfølgelig i et samarbejde med personalet.

## **TV**

Der er TV-stik i alle lejligheder, som er tilsluttet kabel-tv fra firmaet Yousee. Alle henvendelser vedrørende TV-pakker, kan du kontakte Yousee på tlf. **70 70 40 40**.

## **Nøgler**

Du vil få udleveret 3 stk. nøgler af Glostrup Boligselskab. Nøglerne udleveres ved det indflytningssyn som du deltager i sammen med Glostrup Boligselskab. Når du fraflytter afleverer du nøglerne ved fraflytningssyn til Glostrup Boligselskab.

Nøglerne passer også til din postkasse, som er opsat ved hovedindgangen.

## **Post**

Din post lægges i postkassen ved hovedindgangen.

Hvis du bestiller pakker som leveres ved hovedindgangen, skal du selv være opmærksom på at få dem hentet, da de desværre ellers kan forsvinde.

## **Rygning**

Ældrecenter Dalvangen er røgfrit på alle indendørs fællesarealer.

Hvis du ønsker det, kan du ryge i din egen lejlighed, dog ønsker vi ikke at du ryger i din lejlighed, når vi hjælper dig.

## **Affaldssortering**

Affald i din lejlighed skal sorteres i forskellige affaldsgrupper.

I din lejlighed er der en madaffaldsspand og en restaffaldsspand.

Ældrecenteret sørger for at der er spande i lejligheden.

Nedenstående affald sorteres af personalet:

- Plast
- Papir
- Glas
- Metal
- Pap

Du kan henvende dig til personalet, så kan vi hjælpe med at sortere affaldet.

Storskrald kan vi desværre ikke hjælpe med.

## **Forsikringer**

Glostrup kommune tilbyder ikke fælles indboforsikring. Hvis du ønsker at tegne en indboforsikring, er det noget du selv står for, eller eventuelt ændre din nuværende indboforsikring til en plejehjemsforsikring.

## **Besøg**

Du er selvfølgelig velkommen til at have gæster på besøg, når du ønsker det. Dine pårørende er altid velkomne til at kontakte din kontaktperson, hvis I skulle have nogen spørgsmål.

Vi låser vores hoveddør kl. ca. 22-07. I det tidsrum kan du og dine pårørende ringe på dørtelefonen, når I skal ind.

## **Personlig pleje og sygepleje**

På afdelingerne vil du møde, social- og sundhedshjælpere (SSH), social- og sundhedsassistenter (SSA) og sygeplejersker. Vi har ansat mellem 21 til 28 fastansatte plejepersonale på afdelingerne.

Vi tilbyder i samarbejde med dig pleje og omsorg, som er målrettet til dine behov og ressourcer. Det betyder at personalet tilrettelægger plejen på en måde, så du får mulighed for at deltage i så mange af dine dagligdags gøremål som overhoved muligt. Når vi planlægger din pleje ud fra de kriterier, er det for at fastholde dit funktionsniveau eller genvinde tabte funktioner. Personalet er hele tiden opmærksomme på ændringer i din tilstand, og du bliver inddraget i din pleje, så meget som du magter det. Formålet med at du opfordres til at selv at være aktiv, er med til at sikre at dine færdigheder og din livskvalitet opretholdes.

Det er selvfølgelig vigtigt at der er løbende dialog mellem os og dig, hvis der skulle opstå spørgsmål eller undren.

## **Indflytningssamtale**

Vi vil inden for den første måned invitere dig til en samtale, hvor vi sammen med dig gerne vil drøfte vores gensidige forventninger. Hvis du ønsker det, er dine pårørende meget velkomne til at deltage i samtalen. Her vil vi gerne høre hvordan din dagligdag plejer at være og hvordan vi bedst sammen med dig kan få en god hverdag til at fungere. Endelig vil vi gerne spørge ind til dit tidligere liv, din nuværende situation og din fremtid.

## **Dokumentation og helbredsoplysninger**

Plejepersonalet er forpligtet til at dokumentere den pleje, du har brug for, og som de udfører. Denne dokumentation foregår elektronisk.

Plejepersonalet vil kort efter din indflytning, holde en samtale med dig, hvor I taler om din helbredssituation, evt. sygdomme, handicaps og medicin. Personalet vil ligeledes bede om lov til at kontakte din læge, så de sammen kan planlægge hvilken behandling og pleje, der bedst kan tilbydes dig.

## **Tavshedspligt**

Personalet er omfattet af tavshedspligt, og må ikke udtale sig om dine eller andres forhold til nogen.

## **Hjælpemidler**

Hvis du bruger hjælpemidler fx rollator er det praktisk at du medbringer de hjælpemidler når du flytter ind. Får du senere behov for andre hjælpemidler, vil personalet og ergoterapeuten hjælpe med at vurdere dit behov, så du får det korrekte hjælpemiddel.

## **Dalvangen – Et grønt plejecenter med liv, natur og fællesskab**

På Dalvangen er naturen en del af hverdagen. Vi er et plejecenter med en stærk grøn profil, hvor udeliv, årstider og naturoplevelser skaber glæde, ro og meningsfulde øjeblikke for vores beboere. Vi arbejder målrettet med at bringe naturen tæt på – både i det små og det store hver dag.

### **Naturen lige uden for døren**

I vores gårdhave lever vilde kaniner, som beboerne kan følge året rundt. De skaber liv, smil og gode samtaler – og minder os om årstidernes gang. Hver uge tager vi på Naturekspeditioner med bus til skove, søer og grønne områder i lokalområdet.

Derudover har vi **Naturtid** hver onsdag, hvor vores naturvejleder fortæller om, hvad der sker lige nu ude i naturen. Det kan være fugletræk eller efterårets svampe. Naturtiden foregår i dialog med de mange beboere, der deltager, og skaber levende samtaler, minder og fælles refleksioner.

### **Samarbejde på tværs af generationer**

Vi samarbejder tæt med lokale skoler, og en 4. klasse har flyttet deres Natur og Teknologi-undervisning ud til os og bruger Dalvangen som feltstation. Det betyder, at undervisningen foregår i og omkring vores udearealer, hvor elever og beboere mødes omkring naturen. Skoleklasser er desuden i gang med at etablere et vandhul i atriumgården. Vandhullet skal styrke biodiversiteten og skabe nye muligheder for at følge dyre- og planteliv helt tæt på. Projektet giver både læring for eleverne og spændende naturoplevelser for beboerne. Disse samarbejder skaber meningsfulde generationsmøder, hvor erfaring, nysgerrighed og fællesskab går hånd i hånd.

### **Faglighed, frivillighed og kompetenceudvikling**

Vi har ansat en naturvejleder, som udvikler og koordinerer vores naturaktiviteter. Naturvejlederen arbejder tæt sammen med vores frivilligkoordinator, og sammen skaber de et stærkt samspil mellem faglighed og engagerede frivillige.

Samtidig arbejder vi målrettet med kompetenceudvikling af personale, frivillige og aktører i civilsamfundet. På Dalvangen kan man tage en ét-årig naturformidler-efteruddannelse, som styrker evnen til at arbejde professionelt med naturformidling

for ældre og på tværs af generationer. Det betyder, at vores grønne profil ikke kun handler om aktiviteter – men om at opbygge viden, færdigheder og fælles retning. Vi er med til at udvikle kompetencer, som rækker ud over vores egne mure og styrker det lokale netværk omkring natur og fællesskab. Vi samarbejder desuden med naturfaglige aktører og kommunens Natur- og Miljøområde. Det sikrer, at vi hele tiden udvikler vores indsats og arbejder med bæredygtighed og biodiversitet på et solidt fagligt grundlag.

### **I tråd med den nye ældrelov**

Den nye ældrelov lægger vægt på livskvalitet, selvbestemmelse og fællesskab. Det er værdier, vi allerede arbejder ud fra. Hos os handler pleje ikke kun om omsorg – men om at leve et hverdagsliv med indhold, relationer og oplevelser. Naturen hjælper os med netop det.

### **Et plejecenter med retning**

Dalvangen er et foregangscenter inden for naturbaseret ældrepleje. Vi arbejder ikke med natur som et projekt, men som en naturlig del af vores måde at være plejecenter på.

Her er plads til både ny viden ro, oplevelser, fællesskab og frisk luft.

### **Bruger- og Pårørende råd**

Der er et bruger- og Pårørenderåd på Ældrecenteret. Rådets medlemmer er valgt blandt beboere og pårørende, desuden deltager centerleder, afdelingslederne og ledende økonomer. Herudover er der en administrative medarbejder som referent.

Valg til bruger- og pårørenderåd sker normalt for 2 år ad gangen. Valget afholdes normalt i maj måned i ulige år.

### **Serviceydelser**

På Ældrecenter Dalvangen har du mulighed for at tilkøbe forskellige serviceydelser, såsom tøjvask, rengøring mm. Du kan læse nærmere om serviceydelserne i pjecen 'Serviceydelser'.

## **Rengøring**

Rengøringen ydes af Glostrup Ejendomme og ud fra gældende kvalitetsstandard – se bilag "Rengøringsydelser i plejebolig".

Personalet må anvende rengøringsmidler uden farve og parfume, evt. Svane mærket, Minirisk eller Green serien.

## **Sengetøj og personlige artikler**

Vi vil bede dig om at medbringe 2 dyner og 2 puder, der skal være vaskbare og tåle en vask på 60 grader.

Vi kan ikke tilbyde at vaske dyner eller andre ting på afdelingerne.

For at vi nemt kan fjerne vandet på gulvet i badeværelset må du gerne medbringe en svaber med teleskop stang.

Hvis du får hjælp til personlighygjehjælp, må du gerne medbringe, et lille plastik fad til brug ved nedre toilette og en tre-i-én negleklipper.

## **Tøj**

Vasketøjet bliver vasket hos Textilia 1 gang ugentligt på hverdage. De tilbyder generelt at vaske tøj der kan vaskes ved 40 grader, og som kan tørre tumbles. Textilia tilbyder også andre vask, se pjecen for yderligere information. Textilia mærker alt dit tøj, med dit navn og bolig nummer.

Ved spørgsmål til vaskeordningen skal du henvende sig direkte til kundeservice hos Textilia tlf. 44 22 07 07.

## **Læge/medicin**

Ved indflytningen beholder du din egen læge. Det er forsat din egen læge som ordinerer al din medicin. I din lejlighed er der en medicinboks, hvor din daglige medicin opbevares.

For at få leveret medicin fra apoteket til dig, ønsker apoteket at du har oprettet en PBS-betaling, da de ikke kan modtage penge ved levering af medicinen på ældrecentret.

## Omsorgstandplejen

Hvis det ikke er muligt for dig at komme til almindelig praktiserende tandlæge, kan du blive visiteret til Omsorgstandplejen af Visitationen. Personalet vil hjælpe dig med at kontakte Omsorgstandplejen.

## Fodpleje og frisør

Hvis du har brug for en frisør, fodterapeut eller andet, er det dig eller dine pårørende som bestiller tid hos pågældende.

## Mad og måltider

Køkkenet på Ældrecenter Dalvangen står for maden på Dalvangen. De tilbyder en varieret kostplan. Der bruges råvarer efter sæsonen og vores danske traditioner holdes i hævd. Plejepersonalet på afdelingerne deltager i servering og hygge omkring måltidet på afdelingerne.

Hvis du er småt spisende, har vi et tilbud med mellemmåltider, som plejepersonalet kan tilbyde dig, når lysten til mad melder sig. Det er plejepersonalet, der aftaler med køkkenet, hvilke beboere der tilbydes småt spisende kost.

## Spisetider på afdelingerne

Morgenmad	kl. 08.00-10.00
Middagsmad	kl. 11.30-13.30
Eftermiddagskaffe	kl. 14.00-16.00
Aftensmad	kl. 18.00-19.00
Aftenkaffe	kl. 19.00-20.30

Menuplanen for den kommende måned uddeles til afdelingerne og kan ses på Ældrecenter Dalvangens hjemmeside.

## **Afbestilling af mad**

Er der dage, hvor du ikke spiser på Ældrecentret, kan du afbestille maden pr. hele døgn. Det skal altid ske senest kl. 12, tre dage før levering.

Dette kan gøres ved at henvende sig til køkkenet på **43 23 69 41** eller til personalet, som derefter afmelder maden til køkkenet.

Skulle du blive indlagt på hospitalet, er det personalet, som afmelder din mad.

## **Caféen**

Violcaféen tilbyder dagligt i tidsrummet fra kl. 11.30 til 13.00, dagens ret til ældrecenterets beboere, pårørende og pensionister bosat i Glostrup Kommune. Violcaféen bliver også brugt til arrangementer, festligholdelse af mærkedage og gudstjenester.

## **Kiosk**

På Ældrecenter Dalvangen har vi en lille kiosk, der drives af frivilligforeningen Dalvangens Venner. Den har åbent mandag og torsdag kl. 11.00-12.30.

## **Penge og værdigenstande**

Vi anbefaler, at du ikke har større beløb liggende i din lejlighed, men at du kun har 200-300 kr. liggende. De penge og værdigenstande du har i din lejlighed, er der under dit ansvar. Vi kan tilbyde at du laver en aftale med administrationskontoret for opbevaring af penge, hvis du ønsker det.

Hvis du ikke selv kan varetage dine økonomiske interesser, er det dine pårørende eller en værge som hjælper dig med dette.

## **Tilsyn**

I henhold til lovgivningen skal Glostrup Kommune foretage 1 tilsyn årligt på Ældrecenteret.

Rapporterne for tilsynene sendes til udtalelse i Bruger- og pårørenderådet. Ønsker du at læse rapporterne, kan disse læses på vores hjemmeside.

**Vi håber at du vil falde godt til hos os.**